

AGOSTINO LETARDI & LUCA BARTOLOZZI

**Segnalazioni di *Sympherobius (Niremberge) klapaleki*
Zelený, 1963
(Neuroptera Hemerobiidae)**

Riassunto. Viene segnalata per la prima volta la presenza di *Sympherobius (Niremberge) klapaleki* Zelený, 1963 in Toscana e Alto Adige; vengono forniti dati faunistici anche per altre regioni italiane. L'importanza del ritrovamento di questa specie viene sinteticamente discussa.

Abstract. Records of *Sympherobius (Niremberge) klapaleki* Zelený, 1963 (Neuroptera Hemerobiidae). The species is reported for the first time in Tuscany and Alto Adige; other Italian faunistic records are also given. Some remarks concerning this species are included.

Key words. Neuroptera, Hemerobiidae, Italy, Tuscany, Alto Adige, first records, faunistics.

Introduzione

Recentemente uno di noi (L. B.) ha installato una trappola Malaise in una località collinare toscana in provincia di Firenze, al fine di effettuare un campionamento sulla entomofauna volante di quella zona nell'arco di 12 mesi, a partire dal maggio 2006. La zona in cui la trappola è stata installata è situata nella vallata del Fiume Arno, sul versante che separa il Valdarno Superiore dal Chianti, a circa 350 m s.l.m., fra un podere coltivato ad olivi e un bosco misto di querce e pini, con esposizione a Est.

Tra i Neuroptera catturati con questa trappola nei mesi di maggio e giugno 2006, uno di noi (A. L.) ha identificato alcuni esemplari di un raro Hemerobiidae: *Sympherobius (Niremberge) klapaleki* Zelený, 1963. A questo dato, prima segnalazione toscana della specie, possono essere aggiunti altri dati faunistici interessanti, qui di seguito elencati.

Materiale esaminato

TOSCANA: 5 ♀♀ e 3 ♂♂, località Cinipetta, c/o Gaville (comune di Figline Valdarno, provincia di Firenze), 43° 34' 21" N / 11° 25' 21" E, 350 m, Malaise trap, V.2006, L. Bartolozzi legit; 1 ♀, stessa località e raccoglitore, VI.2006 [collezione del Museo di Storia Naturale dell'Università di Firenze, Sezione di Zoologia "La Specola" e collezione A. Letardi, Roma]

ALTO ADIGE: 1 ♀, Collalbo Bolz., 1200 m, 8.VI.1947, Hartig leg. [collezione dell'Istituto di Entomologia dell'Università di Roma "La Sapienza"]

BASILICATA: 27 ♀♀ e 5 ♂♂, Potenza, Tricarico, 900 m, ca. 40° 35' N / 16° 00' E, 10.VI.1976 [collezione Hubert & Renate Rausch] (Rausch, com. pers.)

CALABRIA: 1 ♀, Sila Grande, Camigliatello, S. Giovanni i. F., 39° 25' N / 16° 35' E, 1100-1300 m, 10-13. VI.1976 [collezione Hubert & Renate Rausch] (Rausch, com. pers.)

Osservazioni

Questo piccolo emerobide (appena mezzo centimetro circa di lunghezza alare) a distribuzione europea è uno dei meno conosciuti dal punto di vista autoecologico e sino a oggi sono note pochissime stazioni di cattura in Italia, distribuite lungo la penisola in modo assai frammentario.

Dati bibliografici per questa specie sono presenti solo in 4 lavori, con località di cattura nelle Marche (MONSERRAT, 1980), Emilia Romagna (NICOLI ALDINI, 1983), Lombardia (NICOLI ALDINI, 1994), Veneto e un paio di stazioni non precisamente indicate per il Meridione (ASPÖCK *et al.*, 1980). Con la presente nota vengono aggiunte stazioni di raccolta relative alle regioni Toscana e Alto Adige, oltre alla definizione esatta delle due stazioni nelle regioni meridionali già segnalate in ASPÖCK *et al.* (1980).

Si tratta di un taxon con ecologia scarsamente conosciuta; solo da una decina d'anni sono emerse alcune note sul suo carattere euriecio. Specie genericamente legata a piante del genere *Quercus* (MONSERRAT & MARIN, 1996), segnalata da MORETTI *et al.* (2004) come specie legata a foreste aperte, il cui ciclo vitale si svolge prevalentemente nello strato superiore foliare di boschi di *Quercus* (SAURE & KIELHORN, 1993), sebbene la generale scarsità di dati di raccolta non permetta di attribuire con sicurezza un habitat preferenziale a questa specie (DUELLI *et al.*, 2002).

S. klapaleki appartiene al sottogenere *Niremberge* Navás, 1909, che si distingue dal sottogenere nominale per la presenza nelle ali anteriori di tre ramificazioni del settore radiale (solo due ramificazioni nel sottogenere nominale) (Fig.1). Tra le specie del sottogenere *Niremberge*, *S. klapaleki* è facilmente distinguibile per avere la base delle antenne chiara, con la restante parte antennale uniformemente scura. Tra le altre specie del genere *Symphorobius* Banks, 1904 solo esemplari di *S. elegans*, in particolare se conservati in alcool, possono avere un simile aspetto antennale, ma in tal caso, come già ricordato, le ali anteriori presentano solo 2 ramificazioni del settore radiale.

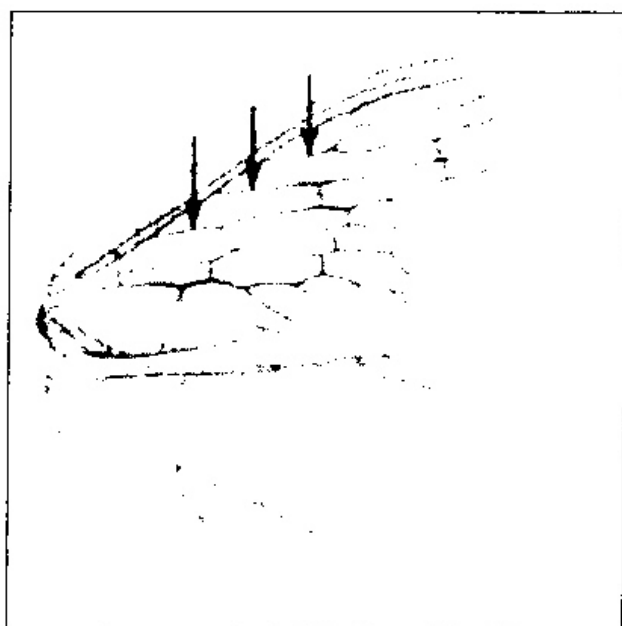


Fig. 1. Ali di *Symphorobius klapaleki* (da: ASPÖCK *et al.*, 1980)

Ringraziamenti

Siamo molto grati ai colleghi ditterologi Pierfilippo Cerretti (Centro Nazionale per lo Studio e la Conservazione della Biodiversità Forestale, Bosco della Fontana, Mantova) per il prestito della trappola Malaise usata per questa ricerca e Mauro Gori (collaboratore del Museo di Storia Naturale dell'Università di Firenze) per il paziente smistamento del materiale raccolto nella trappola stessa.

Bibliografia

- ASPÖCK H., ASPÖCK U. & HÖLZEL H., 1980. Die Neuropteren Europas. Eine zusammenfassende Darstellung der Systematik, Ökologie und Chorologie der Neuropteroidea (Megaloptera, Raphidioptera, Planipennia) Europas. *Goecke & Evers, Krefeld*, Vol. I: 495 pp., Vol. II: 335 pp.
- DUELLI P., OBRIST, M. K & FLÜCKIGER P. F., 2002. Forest edges are biodiversity hotspots – also for Neuroptera. *Acta Zoologica Academiae Scientiarum Hungaricae*, 48 (Suppl. 2): 75-87.
- MONSERRAT V. J., 1980. Contribucion al conocimiento de los Neuropteros de Italia (Neuroptera, Planipennia). *Neuroptera international*, I (2): 48-64.
- MONSERRAT V. J. & MARIN F., 1996. Plant substrate specificity of Iberian Hemerobiidae (Insecta: Neuroptera). *J. Nat. Hist.*, 30: 775-787.
- MORETTI M., OBRIST M. K. & DUELLI P., 2004. Arthropod biodiversity after forest fires: winners and losers in the winter fire regime of the southern Alps. *Ecography*, 27: 173-186.
- NICOLI ALDINI R., 1983. Nota sulla geonemia di alcuni Neurotteri Planipenni italiani. *G. it. Entomol.*, 1: 123-127.
- NICOLI ALDINI R., 1994. Ricerche faunistiche sui Neurotteri Planipenni di Val Camonica (Alpi e Prealpi Lombarde). *Atti XVII Congr. Naz. It. Entomol., Udine*: 211-216.
- SAURE C. & KIELHORN K. H., 1993. Netzflüger als bewohner der kronenregion von eiche und kiefer (Neuroptera: Coniopterygidae, Hemerobiidae, Chrysopidae). *Faun.- Ökol. Mitt.*, 9/10: 391-402.

Indirizzo degli autori:

Agostino Letardi, ENEA - C.R. CASACCIA BAS-SIC S.P. 046, Via Anguillarese 301 - 00123 S. Maria di Galeria, Roma

E-mail: letardi@casaccia.enea.it

Luca Bartolozzi, Museo di Storia Naturale dell'Università di Firenze, Sezione di Zoologia "La Specola", via Romana 17 - 50125 Firenze

E-mail: luca.bartolozzi@unifi.it

ISSN 1824-2669

ONYCHIUM

Bollettino del Gruppo Entomologico Toscano



N° 5

Firenze, 2007